

8^{ES} RENCONTRES RHÔNE-ALPES
DE L'ÉDUCATION À L'ENVIRONNEMENT

ÉDUCUER À LA BIODIVERSITÉ

APPRENDRE À VIVRE ENSEMBLE

DU 1^{ER} AU 3 DÉCEMBRE 2010
CENTRE LA FAUCONNIÈRE - GIRON (AIN)


Graine

Avec le soutien de la Région Rhône-Alpes
et de la DREAL Rhône-Alpes


Rhône-Alpes



ÉDUIQUER À LA BIODIVERSITÉ APPRENDRE À VIVRE ENSEMBLE

En 2010, le GRAINE Rhône-Alpes organise les 8^{es} rencontres régionales de l'EEDD* sur le thème de l'éducation à la biodiversité. Profitons de cette année internationale de la biodiversité pour faire connaître notre regard sur ce concept avec bien entendu une approche centrée sur les pédagogies. C'est l'occasion pour nous, acteurs de l'éducation à l'environnement, de remettre la nature, et l'Homme dans la nature, au centre de nos préoccupations et de s'interroger sur nos pratiques éducatives.

Nous constatons le déclin de la biodiversité tant au niveau global que local, et nous nous posons la question de son irréversibilité. **La biodiversité est un patrimoine mondial à protéger, c'est une réserve de réponses du vivant aux changements de l'environnement.** En amenuisant ce potentiel d'évolution, nous réduisons aussi notre capacité d'adaptation à la variabilité de l'environnement et en particulier à celle du climat.

On ne peut séparer le monde vivant du monde physique, et des différents éléments qui le composent reliés les uns aux autres (écosystème = biotope + biocénose). Nous oublions souvent que nous ne sommes pas des êtres « hors-sol ». Manger, boire, respirer, se loger, se déplacer, s'habiller, consommer, produire, se reproduire... sont autant de fils étroitement tissés dans la trame de la vie, avec la trame de l'environnement qui nous entoure qu'il soit naturel, social ou culturel.

Ainsi, le concept de biodiversité nous permet d'explorer la complexité de la vie, la fragilité du monde vivant, la fragilité de notre planète et de l'Humanité, mais aussi les spécificités culturelles de notre rapport à la nature et de notre façon de faire Société. Les écosystèmes et les études qu'on peut en faire constituent un terrain privilégié d'initiation à la pensée complexe et systémique et un apprentissage qui nous démontre les avantages de la diversité.

Biodiversité, nature, naturalité... en quoi ces termes diffèrent ? Le mot « biodiversité » est-il bien compris par les citoyens ? Au-delà de la mise en lumière d'espèces rares que ce mot a permis de mettre en avant, comment faire passer le message moins lisible de l'importance du fonctionnement des écosystèmes... parce que l'érosion de la biodiversité n'est pas uniquement due à une réduction des espaces naturels, mais aussi à une altération de leur fonctionnalité.

Si nous considérons **la biodiversité comme étant la diversité de tous les êtres vivants, leurs dynamiques et leurs interrelations**, l'éducation à la biodiversité nous amène nécessairement à conjuguer :

- **le respect du vivant et des êtres vivants**, le corps humain, la biologie... (diversité génétique);
- **la diversité, la différence, l'altérité...** (diversité spécifique);
- **l'interdépendance entre les espèces**, la complexité, le respect de l'autre, le vivre ensemble, la solidarité... (diversité écosystémique).

Dans sa dimension socio-environnementale, l'éducation à la biodiversité vise à permettre la prise de conscience de l'urgence à penser un nouveau positionnement de l'homme dans la biosphère. Cette éducation conduit l'apprenant à respecter et à préserver notre environnement.

Dans sa dimension humaine, elle vise à l'épanouis-

* EEDD : éducation à l'environnement vers un développement durable.

sement de l'individu dans sa relation à lui-même, aux autres et à l'ensemble du monde vivant.

Favoriser la diversité des approches pédagogiques pour éduquer à la biodiversité! Nombreux sont les programmes et nombreuses sont les animations autour de la biodiversité qui se vivent sur les territoires. Les Rencontres seront l'occasion d'échanger sur les pratiques, de se former ensemble, d'expérimenter et d'innover!

Sortir, marcher, sentir, découvrir, admirer, aimer, comprendre, s'approprier, respecter, protéger, faire... Nous proposons qu'ensemble nous nous penchions sur ce que sortir dans la nature nous apporte, et d'échanger sur les différentes pédagogies qui nous permettent d'aborder la nature et la biodiversité sous des angles divers (sensoriel, de l'écoformation, imaginaire, scientifique, pragmatique, artistique, de terrain...). Nous proposons de chercher des pistes pédagogiques pour mobiliser les citoyens, enfants et adultes autour de cette question à la fois locale et globale, pour les impliquer : par la connaissance des espèces protégées, des corridors biologiques (trames vertes et bleues), par des observations, les sentinelles de la biodiversité... « *On ne peut respecter que ce qu'on aime, que ce à quoi on prête attention. Or cent pour cent des êtres que nous aimons, nous les avons rencontrés...* »

L'éducation à la biodiversité conjugue une éducation scientifique, conceptuelle et une éducation au vivre ensemble, en réveillant notre capacité d'émerveillement... Il s'agit de faire comprendre le fonctionnement d'un milieu naturel, d'émanciper l'individu et le mettre en capacité de pouvoir s'associer aux autres afin qu'il devienne constitutif du corps social. L'éducation à la biodiversité se donne pour tâche de relier la personne au vivant, elle aide la personne à se sentir solidaire de la biosphère.

Dans cette dynamique, l'éducation à la biodiversité nous interroge sur notre rapport au monde, sur les relations nord-sud, sur la marchandisation du vivant, sur l'alimentation, les manipulations génétiques...

Ainsi, éduquer à la biodiversité... c'est autant apprendre à connaître, comprendre les multiples interactions sous-jacentes à la vie sur Terre, que s'imprégner d'un milieu et éprouver sa façon d'être au contact des éléments et du vivant pour tenter de répondre ici et maintenant au phénomène pla-

nétaire de l'érosion de la biodiversité... **c'est créer des liens, entre les êtres vivants, entre les territoires, entre les disciplines...**

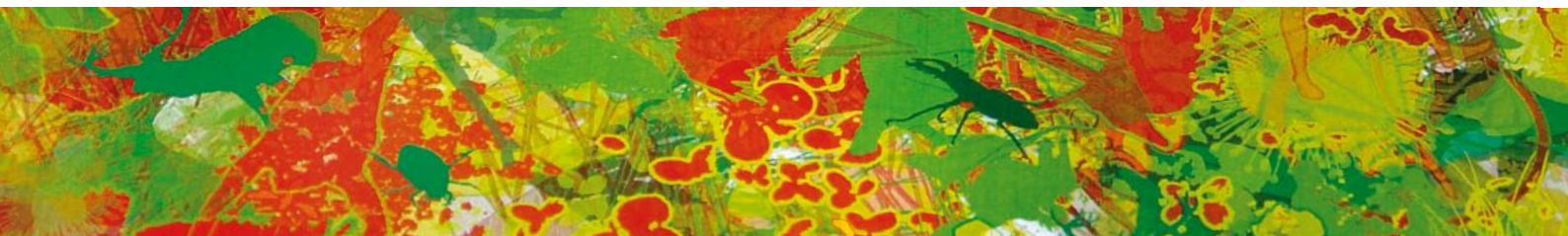
Ces Rencontres offrent l'opportunité d'échanger sur ces pratiques, de se former ensemble, d'expérimenter et d'innover!



Réseau régional pour l'éducation à l'environnement vers un développement durable (EEDD), est né en 1997 d'une dynamique collective. C'est un réseau ouvert, horizontal, qui regroupe toutes celles et ceux (animateurs, enseignants, techniciens, salariés ou bénévoles, associations, collectivités locales, entreprises de l'économie sociale...) qui souhaitent s'engager pour le développement et la promotion de l'éducation à l'environnement dans la région, et qui portent en eux la volonté d'un réel travail où les échanges et le partage sont présents.

PROGRAMME (SUSCEPTIBLE D'ÊTRE MODIFIÉ)

Les Rencontres s'inscrivent dans une logique de formation qui favorise l'alternance entre des temps en petits et en grands groupes. L'organisation mise en place a pour but d'accompagner les participants dans ce parcours de formation (apports théoriques et pratiques, réflexion, échanges, méthodologie) et dans la conception de projets (démarche de projet).



MERCREDI 1/12

8 h 45 Accueil

9 h 30
Introduction générale

10 h 30
Ateliers d'immersion¹

JEUDI 2/12

Petit-déjeuner
Inscription dans les ateliers de projet

9 h
Ateliers de projets³

VENDREDI 5/12

Petit-déjeuner

9 h
Ateliers d'échanges⁴
ou
atelier de réflexion⁵

11 h
Ateliers de projets

12 h 30 Repas

14 h
Parole aux partenaires

14 h 30
Conférence/table ronde²

16 h
Débat, échanges avec les participants

17 h 30
Pause

18 h – 19 h 15
Émergence des problématiques

12 h 30 Repas

14 h
Ateliers d'échanges⁴
ou
atelier de réflexion⁵

16 h
Pause

16 h 30-18 h 10
Ateliers de Projet

18 h 30-20 h 00
Forum des acteurs⁶
« Que peut-on faire pour la biodiversité
en tant qu'individus ? »
et apéritif.

12 h 30 Repas

14 h
Restitutions⁷

16 h 30
Synthèse décalée, rebondissement

17 h
Conclusion générale, perspectives,
évaluation des rencontres

19 h 30 Repas

21 h-23 h
Au choix

Scène ouverte
contes et poésie, chacun peut conter,
lire un texte, chanter, slammer...
la biodiversité!

Temps informel
jeux, scrabble, discussions, créations...

20 h Repas

Soirée festive
Spectacle de théâtre de rue
Concert, musique festive...

17 h 30 fin des rencontres

1 — ATELIERS D'IMMERSION

À l'image de la démarche de projet, les ateliers d'immersion sont l'occasion d'un contact avec le terrain, où l'on s'immerge individuellement et collectivement dans des situations nouvelles. Première phase de découverte et de compréhension des lieux et de la thématique, ils amènent les participants à découvrir la thématique « éduquer à la biodiversité » par une immersion dans le territoire : soit par la découverte d'une approche pédagogique, soit par la rencontre d'un acteur local.

2 — CONFÉRENCE PARTICIPATIVE

Ce temps d'apports théoriques ouvre la réflexion sur la thématique. La conférence se déroulera sous une forme participative en favorisant les échanges entre participants et conférenciers.

Les approches des conférenciers

Approche biologique/scientifique

Qu'entend-on par biodiversité ?
Quelles sont ses différentes dimensions ?
Comment mesure-t-on son érosion ?
Quels sont les enjeux de la biodiversité aujourd'hui en Rhône-Alpes ?

Approche pédagogique

Quels enjeux éducatifs ? Quelles approches pédagogiques pour éduquer à la nature ?
Pourquoi sortir pour éduquer à l'environnement ?

Par Hervé Brugnot, animateur nature, expérimentateur pédagogique, formateur.

Approche ethnologique

Questionnement autour du rapport homme/nature dans notre société.

Par Édith Planche, ethnologue, artiste et directrice de l'association Science et Art.

3 — ATELIERS DE PROJET

À la suite des ateliers de terrain, des groupes se constitueront pour entamer un travail d'analyse, de recherche, d'expérimentation et de construction collective, pour mettre en commun les savoirs et savoir-faire de chacun. L'objectif de ce temps est d'élaborer une méthode de travail commune, de construire un projet pédagogique pour éduquer à la biodiversité sur le territoire.

4 — ATELIERS D'ÉCHANGE

Les participants volontaires présentent une expérience ou une pratique pédagogique (expériences innovantes, projet d'école, projet de développement local, outil) en rapport avec l'éducation à la biodiversité. Suite à cela ils invitent le petit groupe à échanger, à débattre et à réfléchir.

Thématiques d'ateliers proposés

- Pourquoi est-il important de sortir dans la nature ?
- La biodiversité au sein de l'établissement scolaire.
- La sensibilisation, l'implication, la participation, la concertation du public pour la biodiversité d'un territoire.
- La valorisation d'espaces naturels « sans statut », de la biodiversité « ordinaire ».
- L'organisation de séjours de vacances en pleine nature : intérêts et contraintes.
- L'éducation à la biodiversité dans les espaces naturels protégés.
- Conduire un atelier philo sur la biodiversité.
- Les ateliers culinaires avec les plantes sauvages, une approche de la biodiversité par les papilles.
- Le jardin et la biodiversité.
- La biodiversité et les pratiques agricoles.
- La biodiversité en milieu urbain.
- Le jardin collectif comme outil de lien social.
- Terrariums, aquariums, la reconstitution d'un milieu vivant à vocation pédagogique.
- Témoignages divers sur des outils pédagogiques et des animations pour éduquer à la biodiversité : La mallette des merveilles de Science et Art, Les spécialistes de la biodiversité du SMIRIL/FRAPNA Rhône, Urbanbees (Arthropologia), la malle « Biodiversités » de la LPO...

Vous souhaitez proposer un autre atelier ou témoigner dans un des ateliers existants, contactez le GRAINE Rhône-Alpes au 04 72 77 19 97.

5 — ATELIERS DE RÉFLEXION

Animés par des personnes ressources, ils permettent d'acquérir des informations théoriques et pratiques relatives aux principaux axes du thème et d'en débattre. Ces connaissances nouvelles enrichissent les ateliers de projet et participent à la construction d'un savoir collectif.

Thèmes d'ateliers proposés

- Comment impliquer les habitants dans les démarches scientifiques et citoyennes liées à la biodiversité ? Et comment impulser de nouvelles formes de participation dans les politiques locales ?
- « Gérer » un espace naturel ? Jusqu'à quel point on intervient ? Est-ce vraiment naturel ?
- Eduquer à la biodiversité sans culpabiliser.
- Espèce rare, ordinaire, protégée, remarquable, pourquoi ces choix de vocabulaire et pourquoi choisit-on de protéger une espèce et d'en rendre une autre ordinaire ? Selon quels critères ?
- Le rapport entre l'homme son environnement.
- « Vivant, mort, tuer, respecter la vie... » comment aborder ces questions dans nos pratiques d'éducateurs à l'environnement ?
- La biodiversité Nord/Sud : quels liens ? Comment nos comportements ici agissent sur la biodiversité des pays du Sud ?
- Le zoo, le parc animalier, espace d'éducation à l'environnement ou milieu artificiel et cloisonné ?
- Comment mieux développer les pratiques agricoles préservant la biodiversité ?

Vous souhaitez proposer un autre atelier ou témoigner dans un des ateliers existants, contactez le GRAINE Rhône-Alpes au 04 72 77 19 97.

6 — FORUM DES ACTEURS ET OUTILS PÉDAGOGIQUES

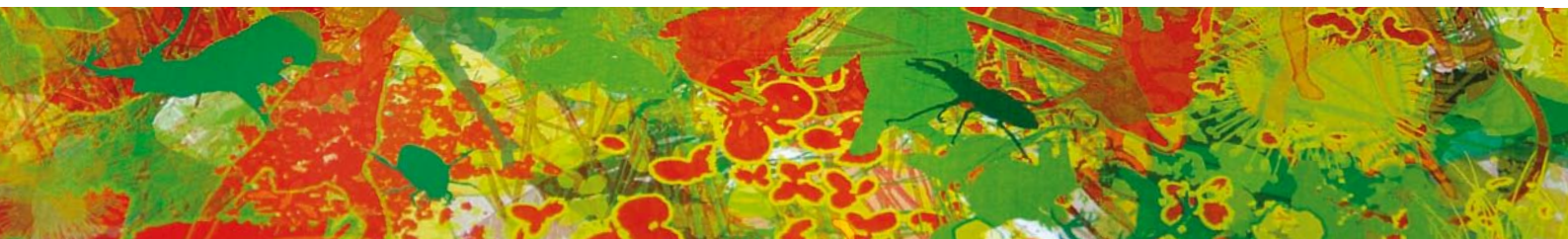
Que puis-je faire en tant qu'individu pour participer à la préservation de la biodiversité ?

Mis en place le jeudi après-midi, le forum permettra aux participants de présenter leurs structures, ressources et outils pédagogiques... Priorité est donnée aux outils et ressources offrant aux habitants des possibilités d'agir pour la biodiversité de leur territoire.

Moment convivial avec apéritif, il est ouvert à tous les acteurs du territoire.

7 — RESTITUTIONS

La retransmission du travail mené dans chaque groupe de projet fait partie du processus de formation. Communiquer c'est apprendre à rendre compte, à formuler, à synthétiser, à interpeller... Chaque groupe de projet est amené à présenter une synthèse de son travail.





Pour échanger nos cultures et la diversité de nos territoires, merci d'apporter :

- Un pot de confiture ou de miel pour les petits déjeuners. Quel plaisir de s'éveiller les papilles en butinant dans tous les pots...
- Un petit plat bien de chez vous pour l'auberge espagnole du mercredi soir, et si le cœur vous en dit, un breuvage est aussi le bienvenu.
- Vos créations, états d'âmes, compositions, textes que vous affectionnez, pour la scène ouverte mercredi soir ou pour exposer dans le centre d'accueil.
Si vous êtes musicien, conteur, raconteur, anecdotier, slameur, agitateur, poète, lecteur, mime...
- Une photo qui symbolise pour vous la biodiversité, réveille l'artiste photographe qui sommeille en vous, pour alimenter l'expo des représentations de la biodiversité!

INFOS PRATIQUES

Pensez à apporter

- des vêtements chauds et confortables et des chaussures de marche (neige possible).
- votre matériel d'observation.
- des livres, des outils pédagogiques, pour l'espace ressources.
- votre serviette de table, (comme ça, pas besoin de serviettes en papier!).

NB

- Les draps de lit sont fournis.
- Si vous préférez arriver la veille, c'est possible, merci de nous prévenir avant le 8 novembre.

PLAN D'ACCÈS

Cliquez [ici](#) pour situer le Chalet La Fauconnière.

ACCÈS EN VOITURE

Prendre l'autoroute **A40, sortie N°9** vers Saint Germain de Joux, puis à l'entrée de **Saint Germain de Joux** suivre **Giron** (légèrement sur la droite, ne suivez pas Oyonnax). Une fois à Giron, suivez les panneaux du GRAINE... Pour réduire notre empreinte écologique, pensons au covoiturage en cliquant [ici](#)!

POUR VENIR EN TRAIN

La gare la plus proche est celle de Bellegarde sur Valserine.

Quelques horaires de train depuis Lyon :

- **le 30 novembre :**
départ de Lyon Part Dieu à 17 h 04 ou 18 h 04, arrivée à Bellegarde à 18 h 27 ou 19 h 14.
- **le 1^{er} décembre :**
départ de Lyon Part-Dieu à 7 h 04, arrivée à Bellegarde à 8 h 28
- **le 3 décembre :**
départ de Bellegarde à 17 h 29, arrivée à Lyon Part Dieu à 18 h 51

Informez-nous suffisamment à l'avance si vous venez en train pour que nous puissions organiser des navettes de la gare au centre d'accueil.



PERSONNES RESSOURCES

Pour les inscriptions, contactez **Sandrine Bouvat** (sandrine.bouvat@graine-rhone-alpes.org)

Pour toute autre question, contactez **Élise Ladevèze** (elise.ladeveze@graine-rhone-alpes.org)

GRAINE Rhône-Alpes
32 rue Sainte Hélène - 69002 Lyon
Tel : 04 72 77 19 97 - Fax : 04 72 77 19 98

FICHE D'INSCRIPTION

Remplir un bulletin par personne

Coordonnées

Nom : Structure :
Prénom : Adresse :
Adresse personnelle :
..... CP : Ville :
CP : Ville : Tél. : Fax :
Tél. : Fax : E-mail :
E-mail : Site :
Profession :

Frais d'inscription

Participant individuel : **120 €**
 Demandeur d'emploi, étudiant : **60 €**
 Formation professionnelle : **420 €**
 Je participe dans le cadre de la formation groupée (prise en charge par Uniformation)
Coordonnées adresse facturation si différente de la structure :

Les tarifs sont forfaitaires et comprennent les coûts pédagogiques, l'hébergement et la restauration.

Votre inscription sera prise en compte à réception de votre règlement par chèque à l'ordre du GRAINE Rhône-Alpes.

Info +

- Je souhaite installer un stand au Forum des acteurs et outils pédagogiques.
 Je souhaite présenter une expérience ou une pratique pédagogique lors d'un atelier d'échange :
..... (Contactez elise.ladeveze@graine-rhone-alpes.org).
 J'ai un régime spécial (végétarien, allergie...) :
 J'accepte que mes coordonnées (Nom, Prénom, Structure, Profession, Mail) apparaissent sur la liste des participants distribuée pendant les Rencontres ainsi que dans les Actes.
 J'accepte d'être photographié pendant les Rencontres et que ces photographies soient utilisées et publiées par le GRAINE Rhône-Alpes.

Quelques jours avant les rencontres, vous recevrez un dossier participant contenant des informations plus détaillées pour participer aux Rencontres.

À RENVoyer AVANT LE 10 NOVEMBRE 2010

Au GRAINE Rhône-Alpes - 32 rue Sainte-Hélène - 69002 Lyon
tél. 04 72 77 19 97 - fax 04 72 77 19 98
www.graine-rhone-alpes.org – sandrine.bouvat@graine-rhone-alpes.org

Date
Signature / tampon

Vous bénéficiez d'un droit d'accès
et de rectification aux informations vous concernant,
veuillez vous adresser au GRAINE Rhône-Alpes.